

소상공인 현 실태 설문조사

조사기간 : 2022. 5. 10~6.10

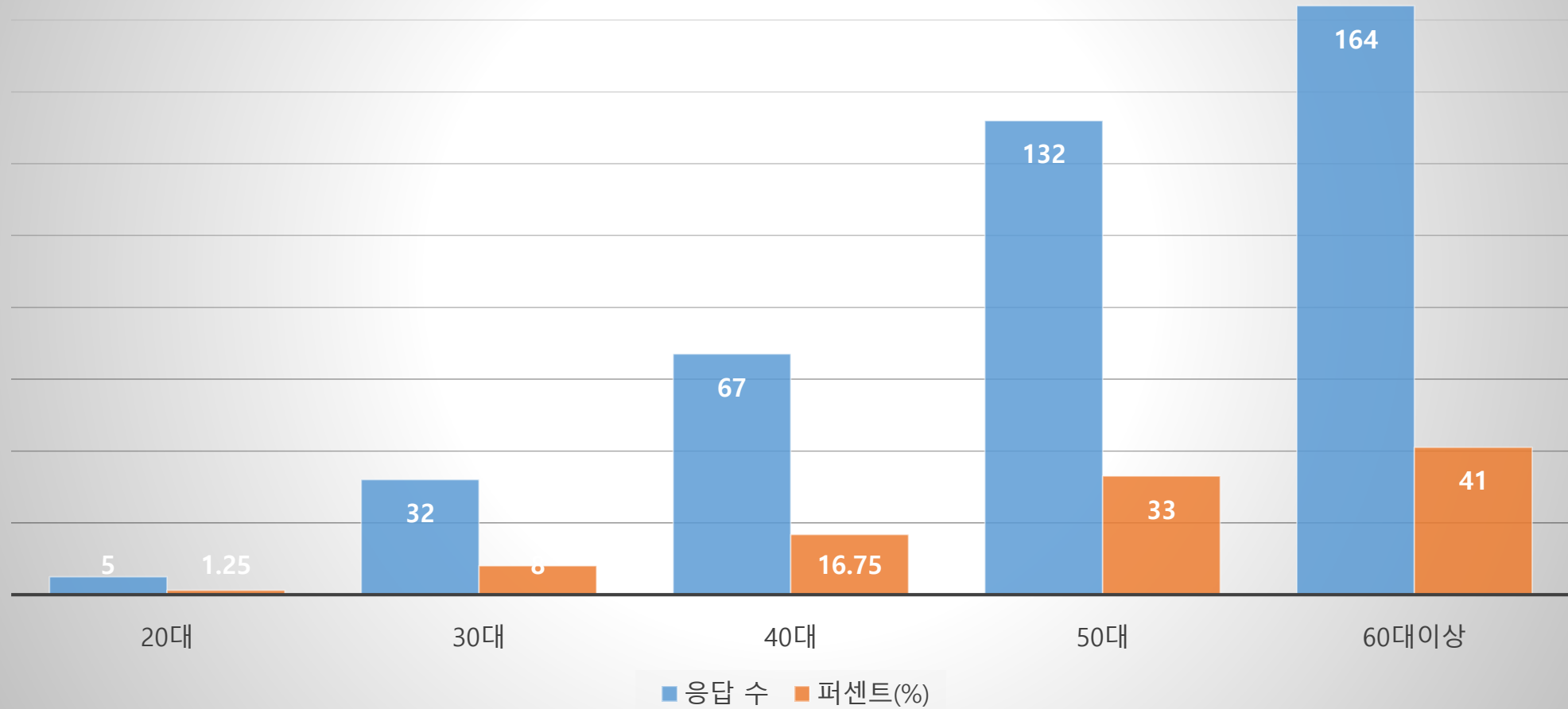
대상 : 관내 소상공인(400개소)

조사자 : 본 협의회 도시경제 분과 위원

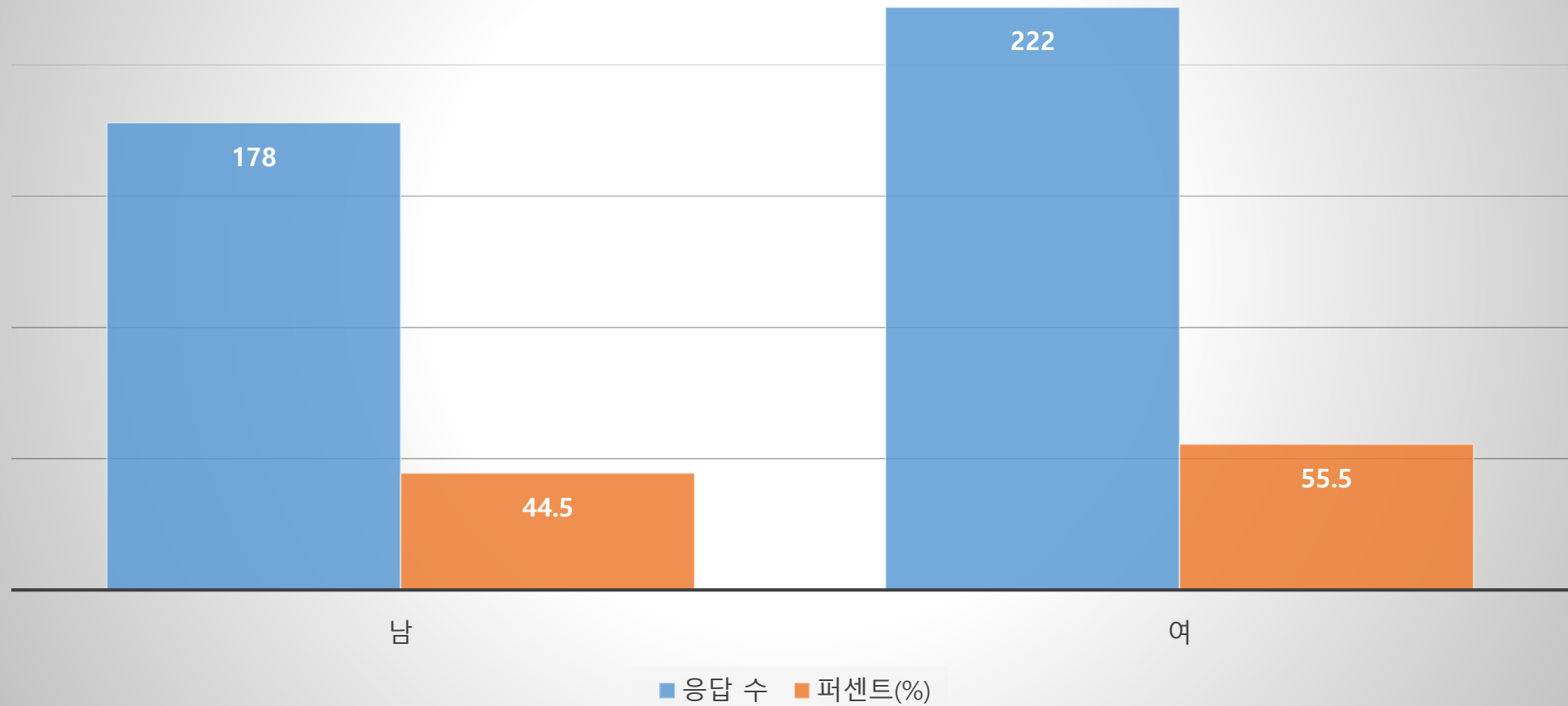


과천시지속가능발전협의회

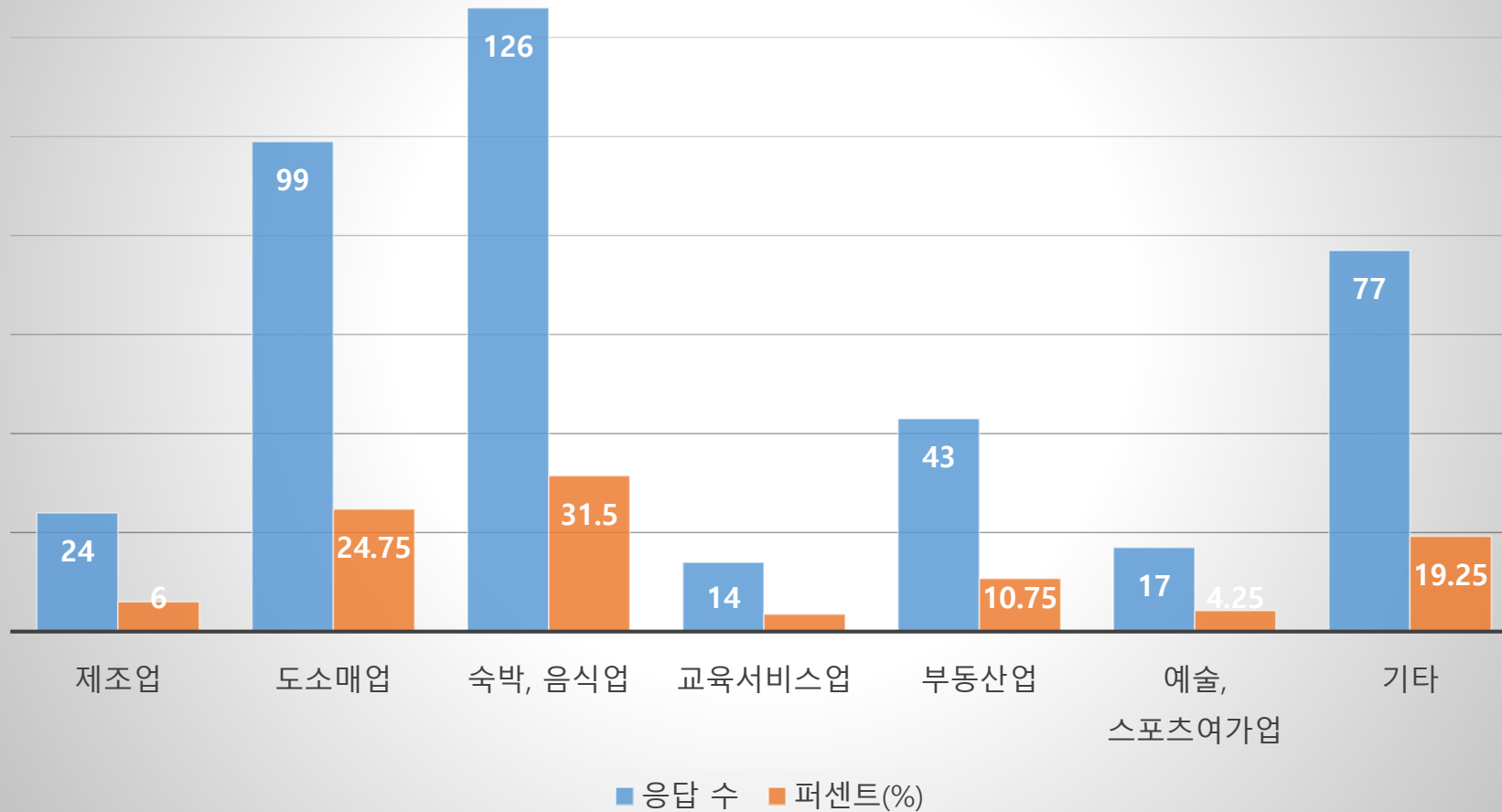
1. 귀 사업자 대표자의 연령은 어떻게 되나요?



2. 귀 사업자대표의 성별은?



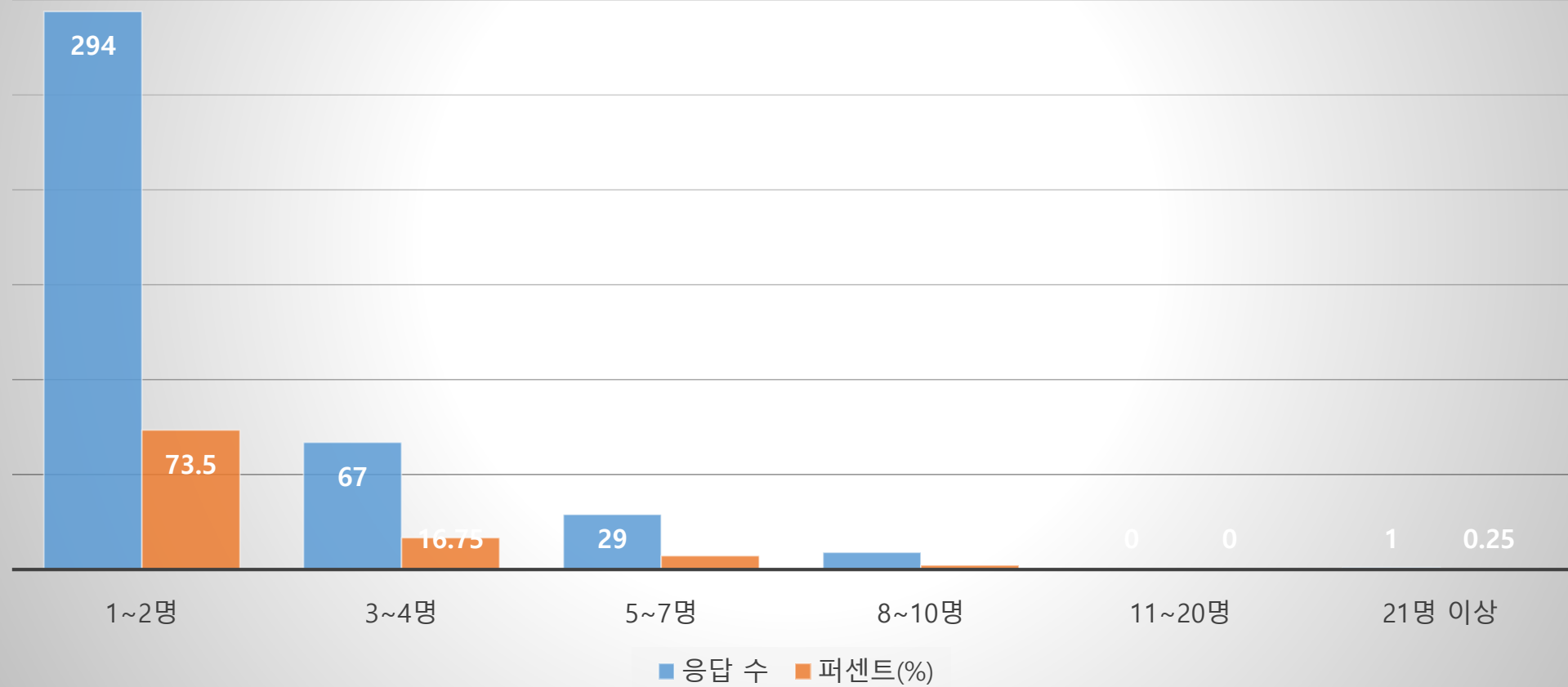
3. 귀 사업장의 업종은?



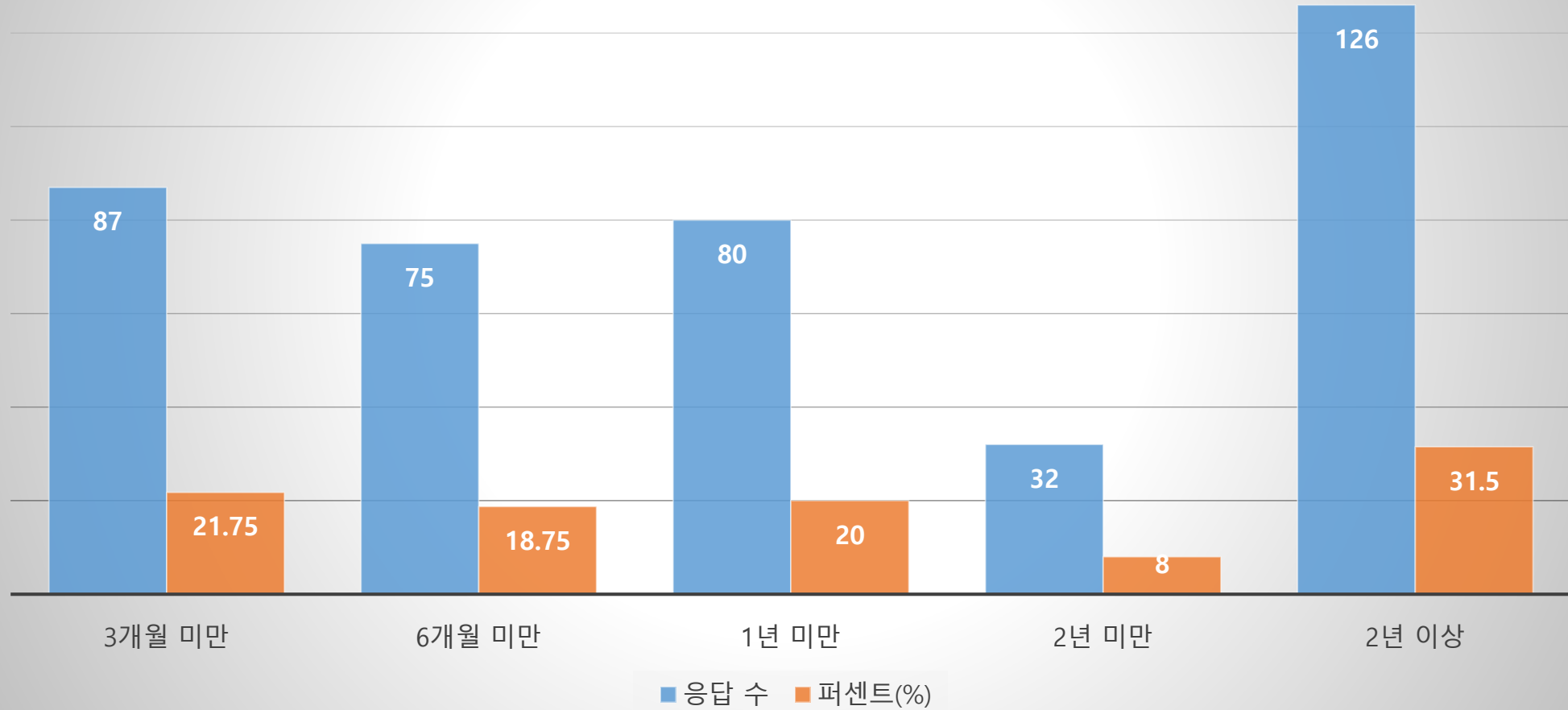
기타

어린이집, 우체국, 안경점, 미용실, 문구점, 자동차 수리점, 꽃집, 이용원, 편의점, 표구사, 복권매장, 귀금속 시계, 뜨게방, 도장, 가구제조업, 인테리어, 약국, 의류, 세탁소, 카페, 수선집

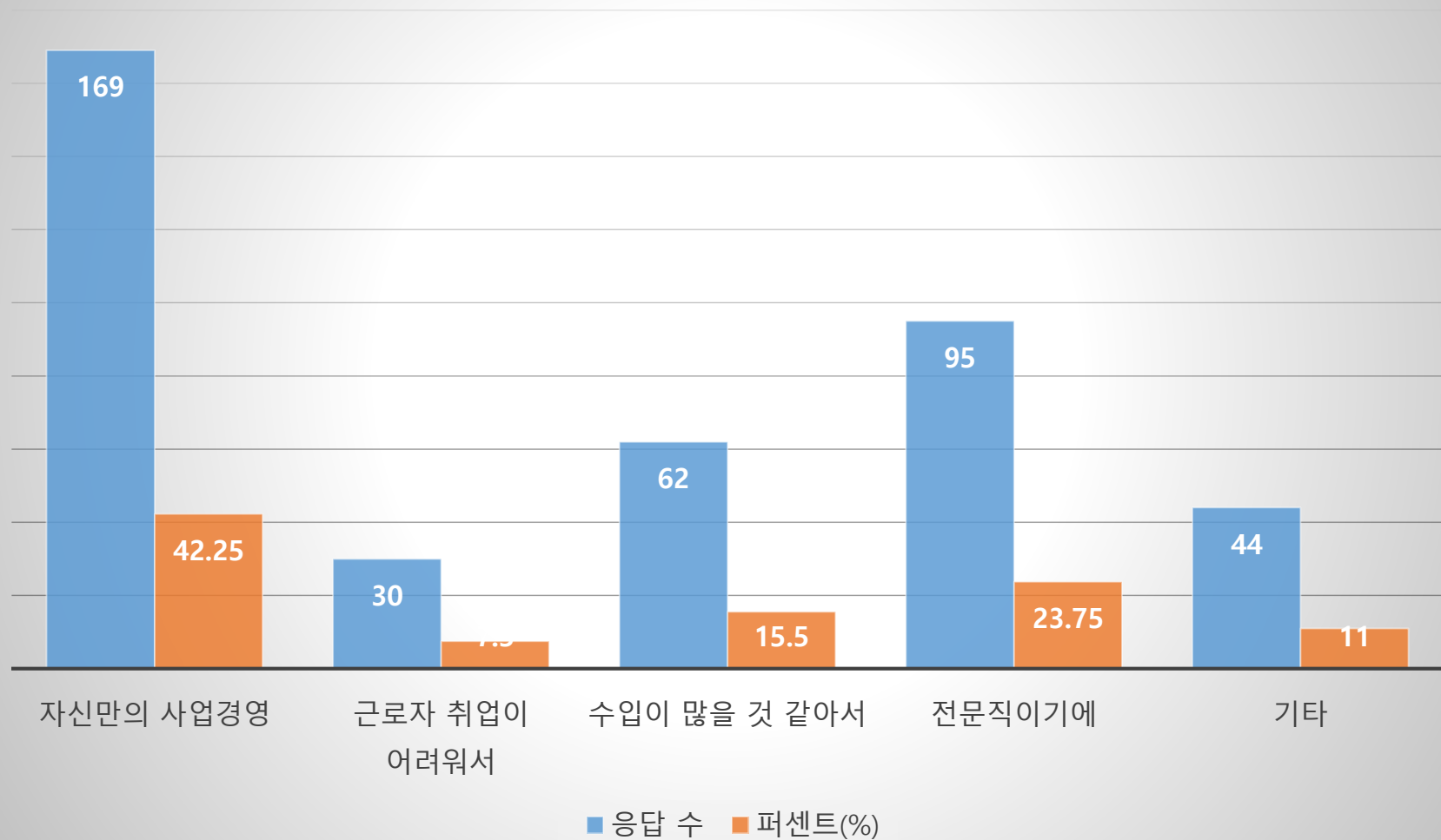
4. 귀 사업장의 종업원 수는?(대표 포함)



5. 창업준비기간은 얼마나 되나요?



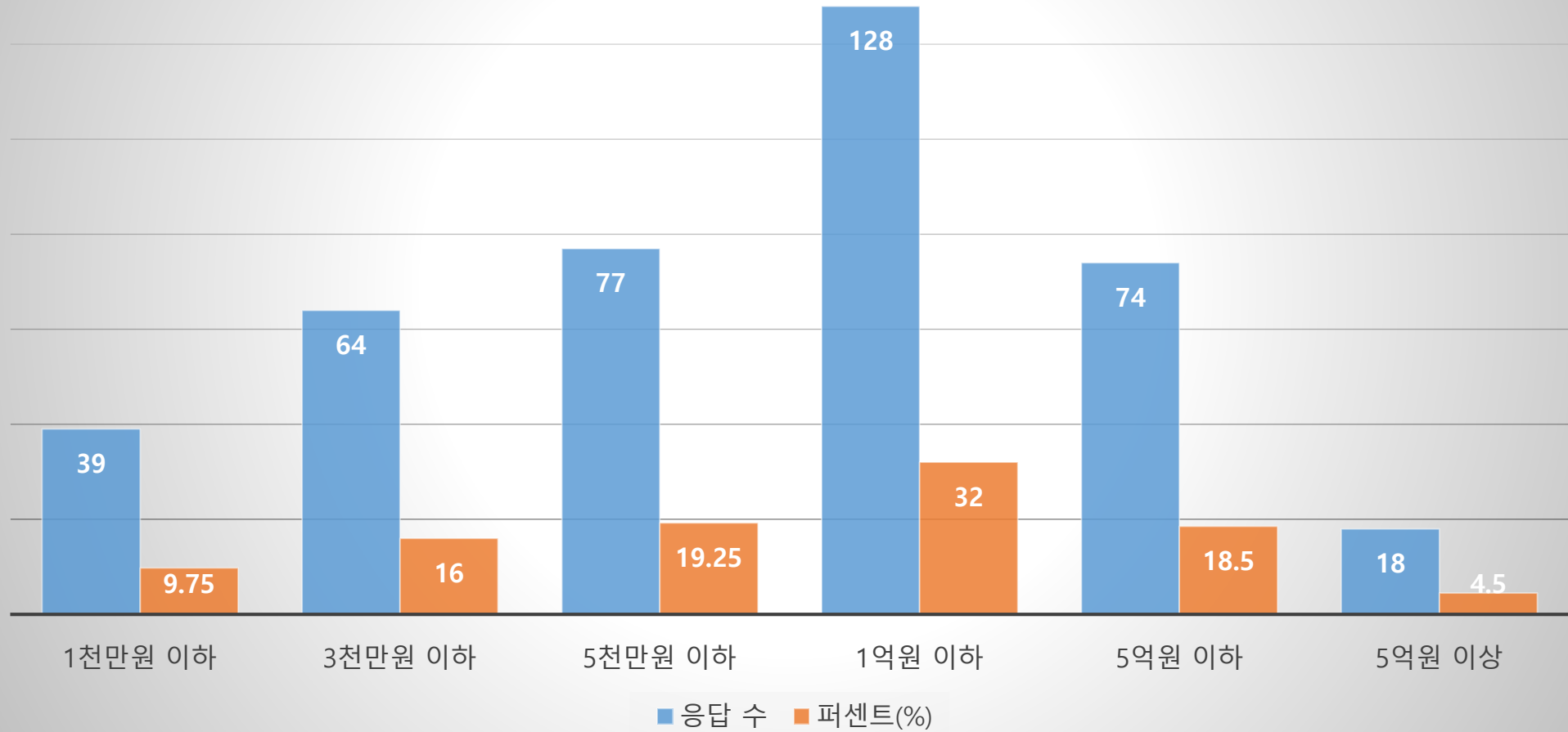
6. 창업하게 된 동기는?



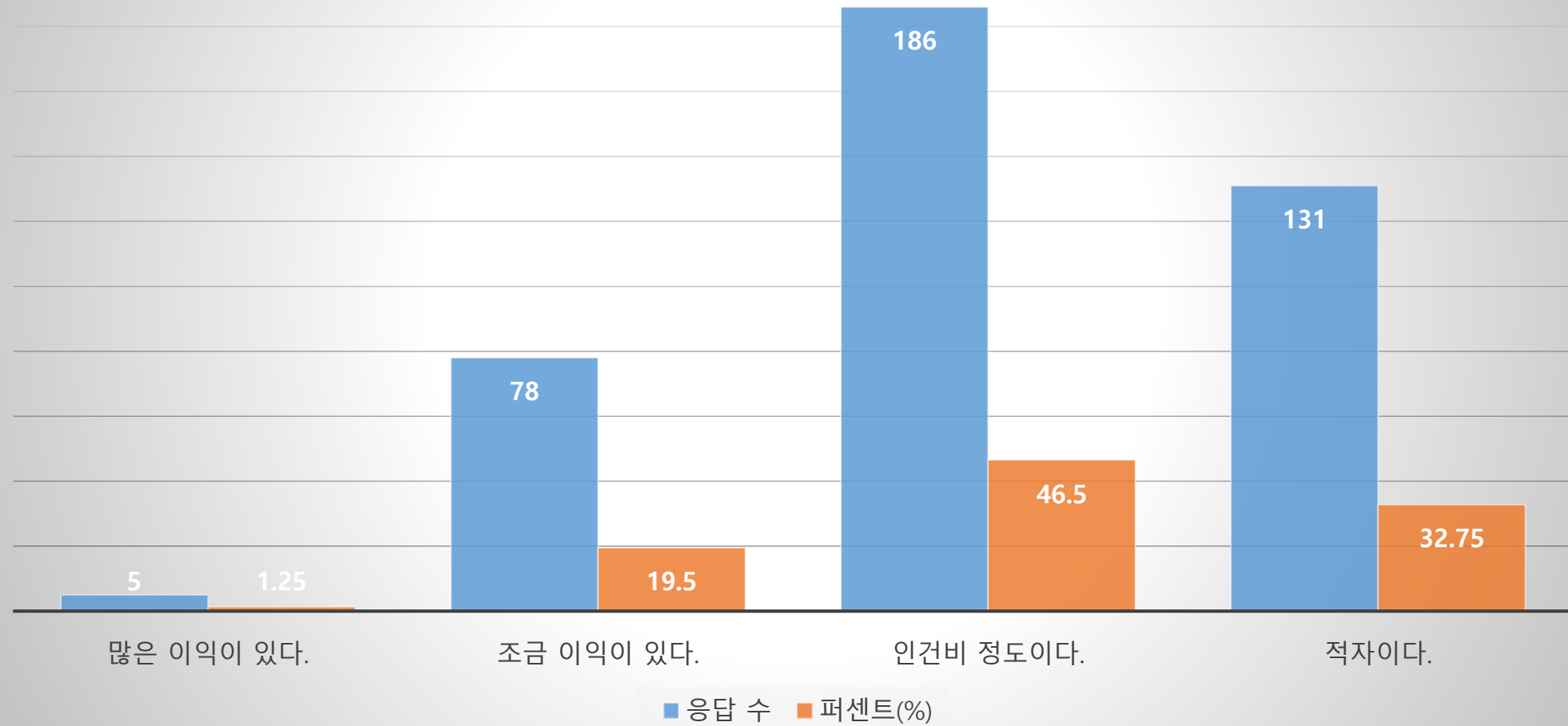
기타

생계형, 취미생활연장, 친척 권유, 노후설계, 여러가지 알아보다가 열심히 최선을 다하면 될 것 같아서, 행복한 생활을 위한 활동

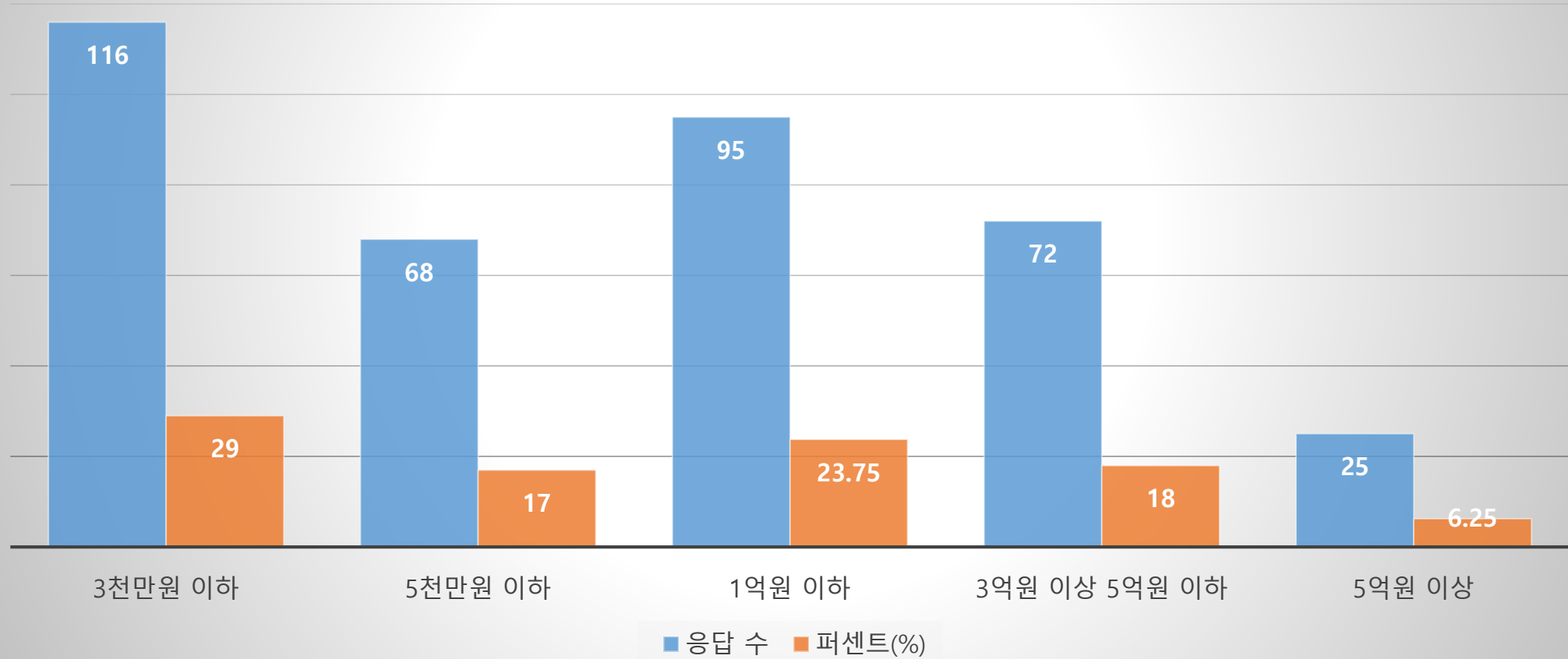
7. 창업비용은 얼마나 들었나요?



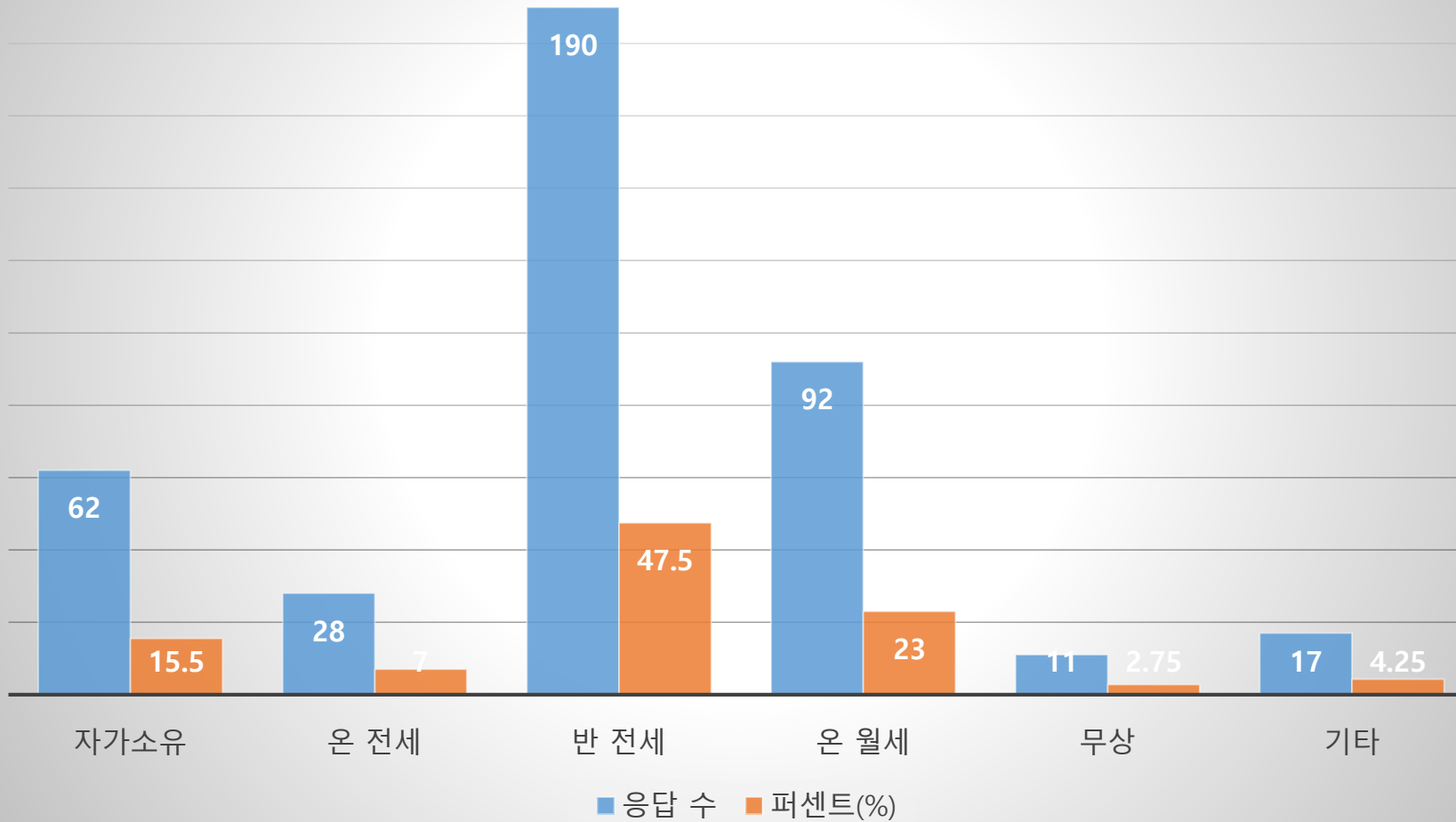
8. 현재 수입 현황은 어떤가요?



9. 현재 부채는 어느 정도인가?



10. 사업장의 점유형태는 어떤가요?



전세

보증금 : 1백만원 ~ 2억원

평균 7,700만원

반 전세

보증금 : 2백만원 ~ 1억5천만원

평균 4,100만원

월세 : 3십만원 ~ 5백만원

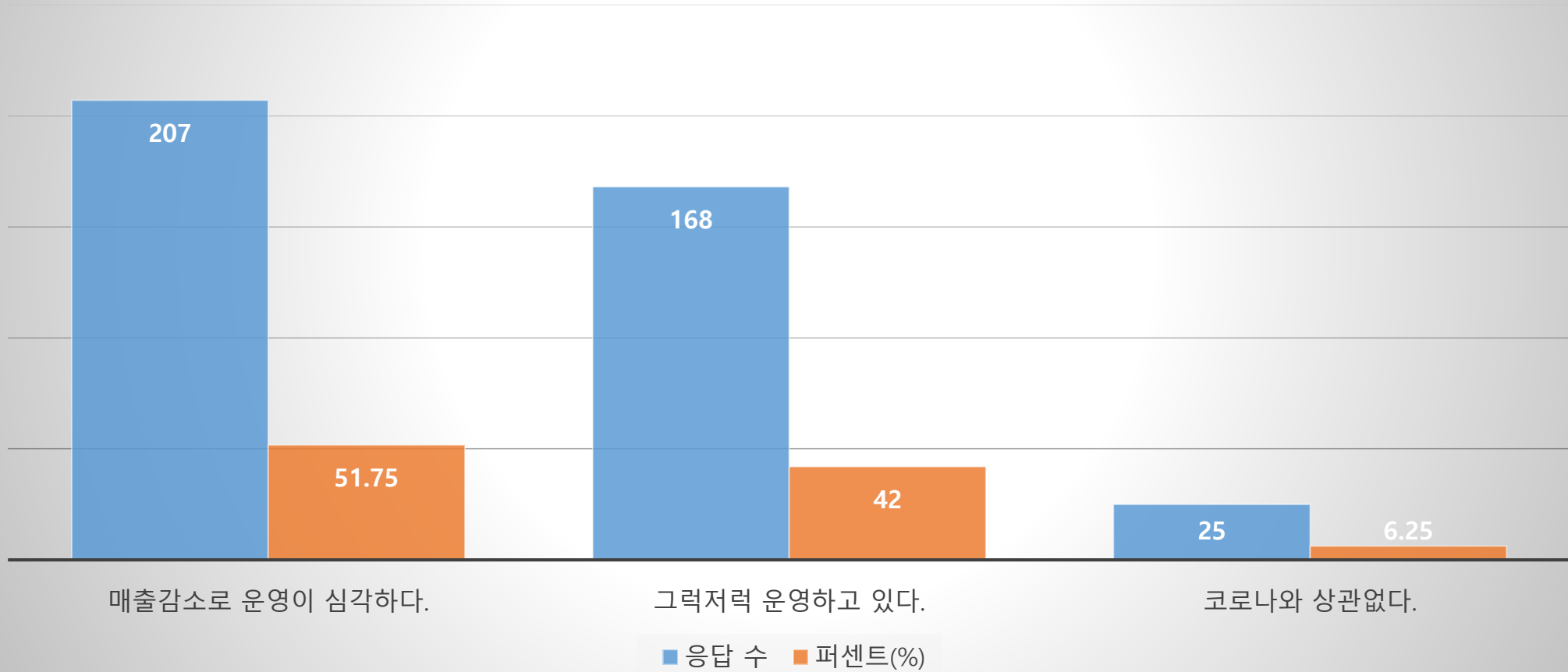
평균 190만원

온 월세

월 10만원 ~ 4백만원

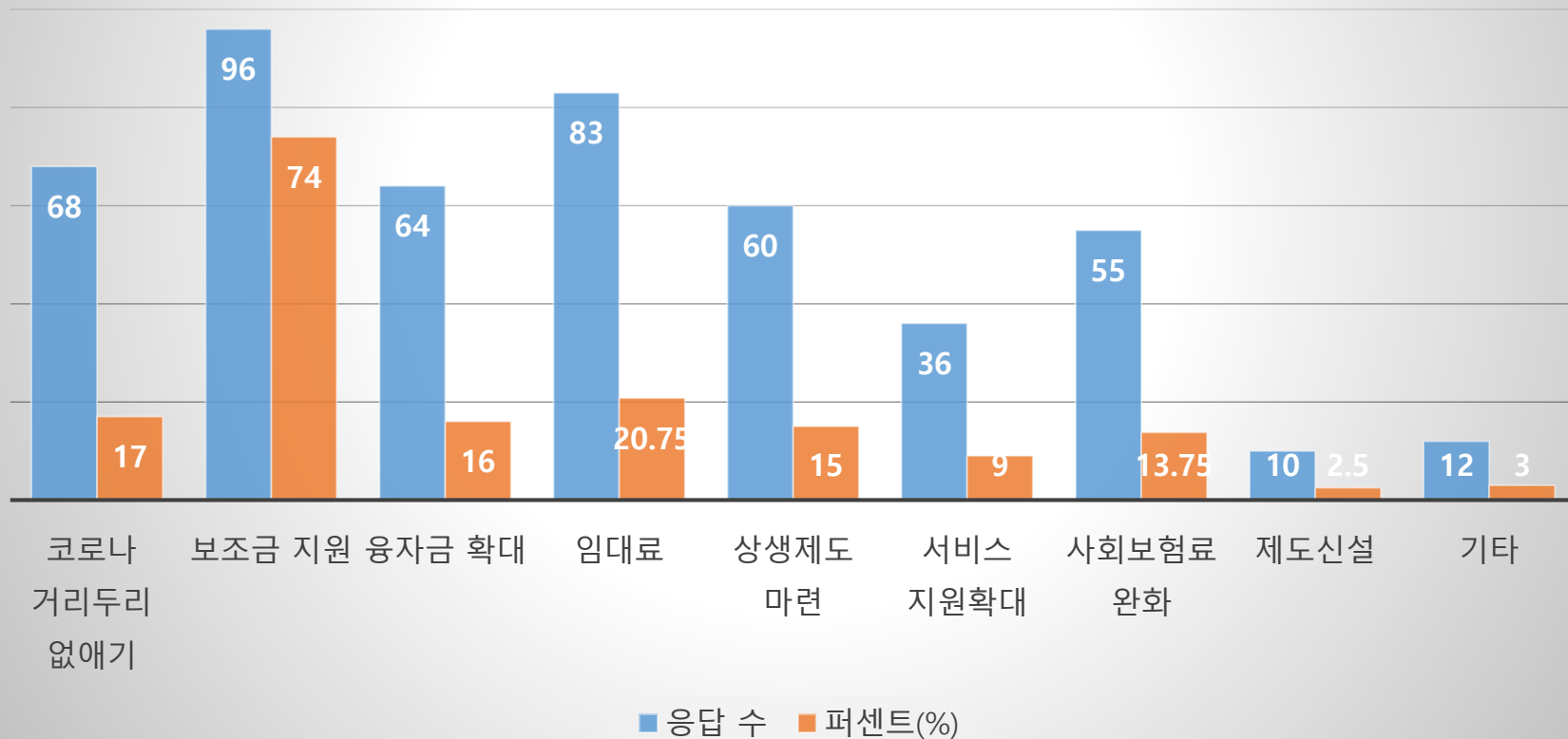
평균 2백만원

11. 코로나19 전과 지금의 코로나19의 현재 운영 상태는 어떠한가요?



12. 코로나19로 인한 필요한 정책은?

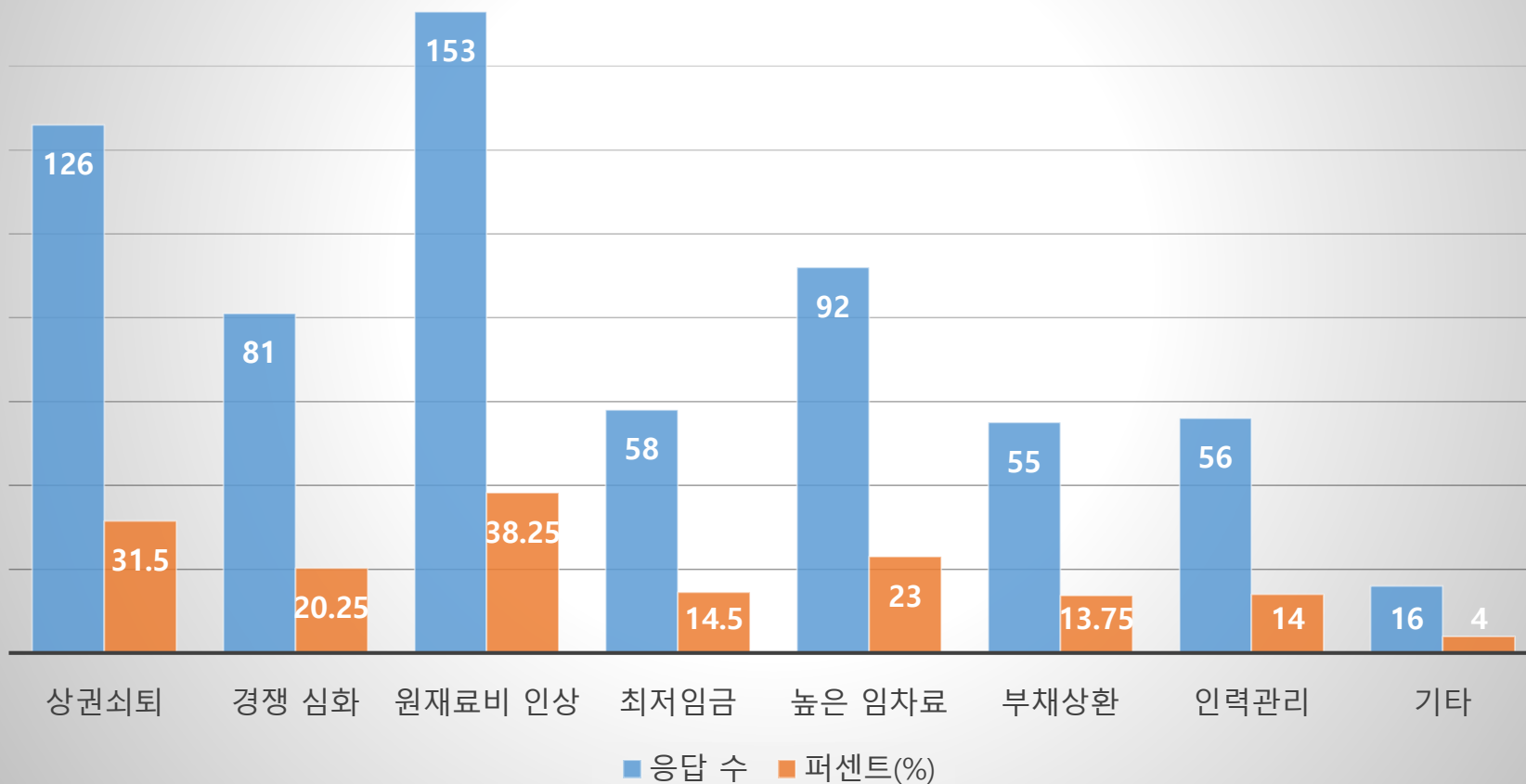
(복수응답 가능)



기타

- 세금 인건비(주휴수당제도) 검토 필요
- 부가세 감면 혜택
- 임대료 인하
- 요식업계 적합한 세제 개편
- 수요증대정책
- 세금징수 완화
- 지역화폐 증액
- 기업유치 및 기관유치 필요
- 사회 서비스망 및 미디어 프로그램 시행
- 학교수업 일정
- 수요증대 정책

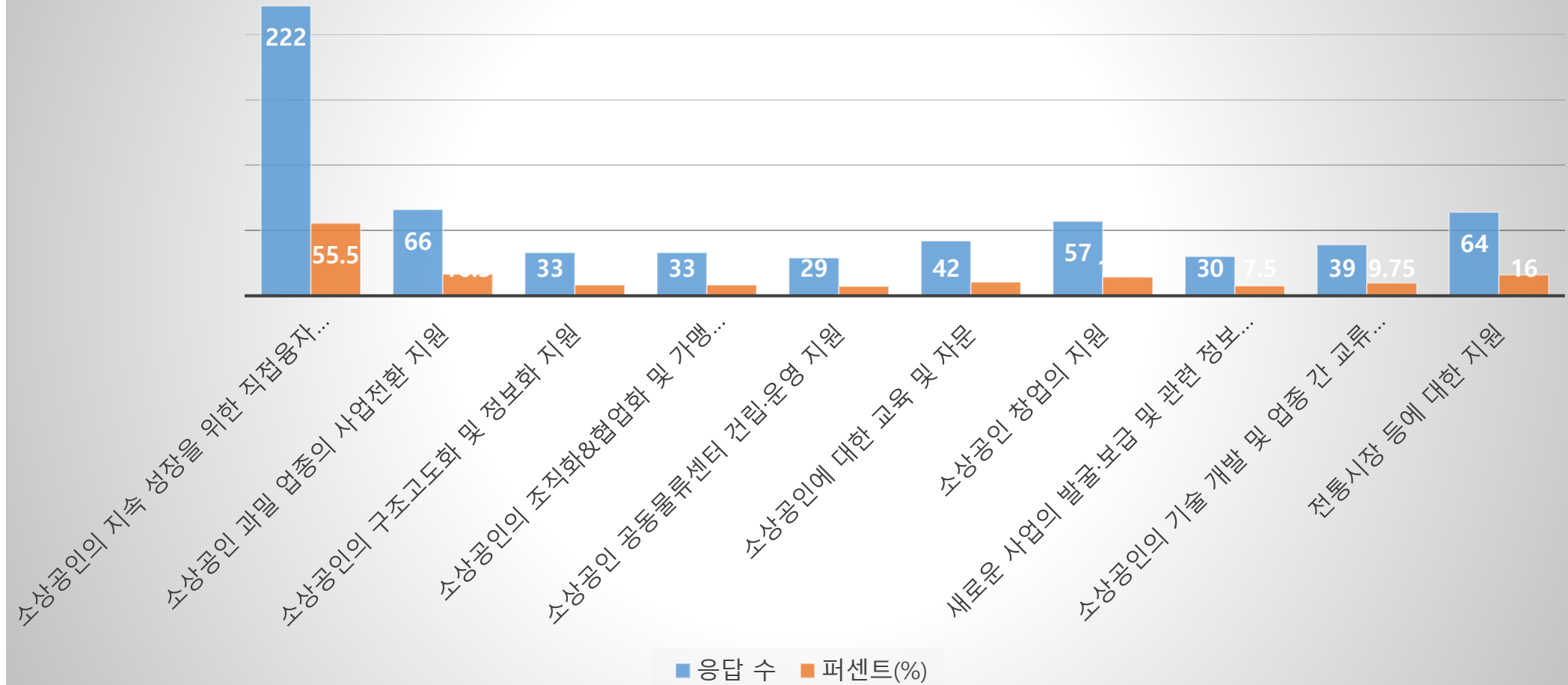
13. 사업의 애로사항은? (복수응답)



기타

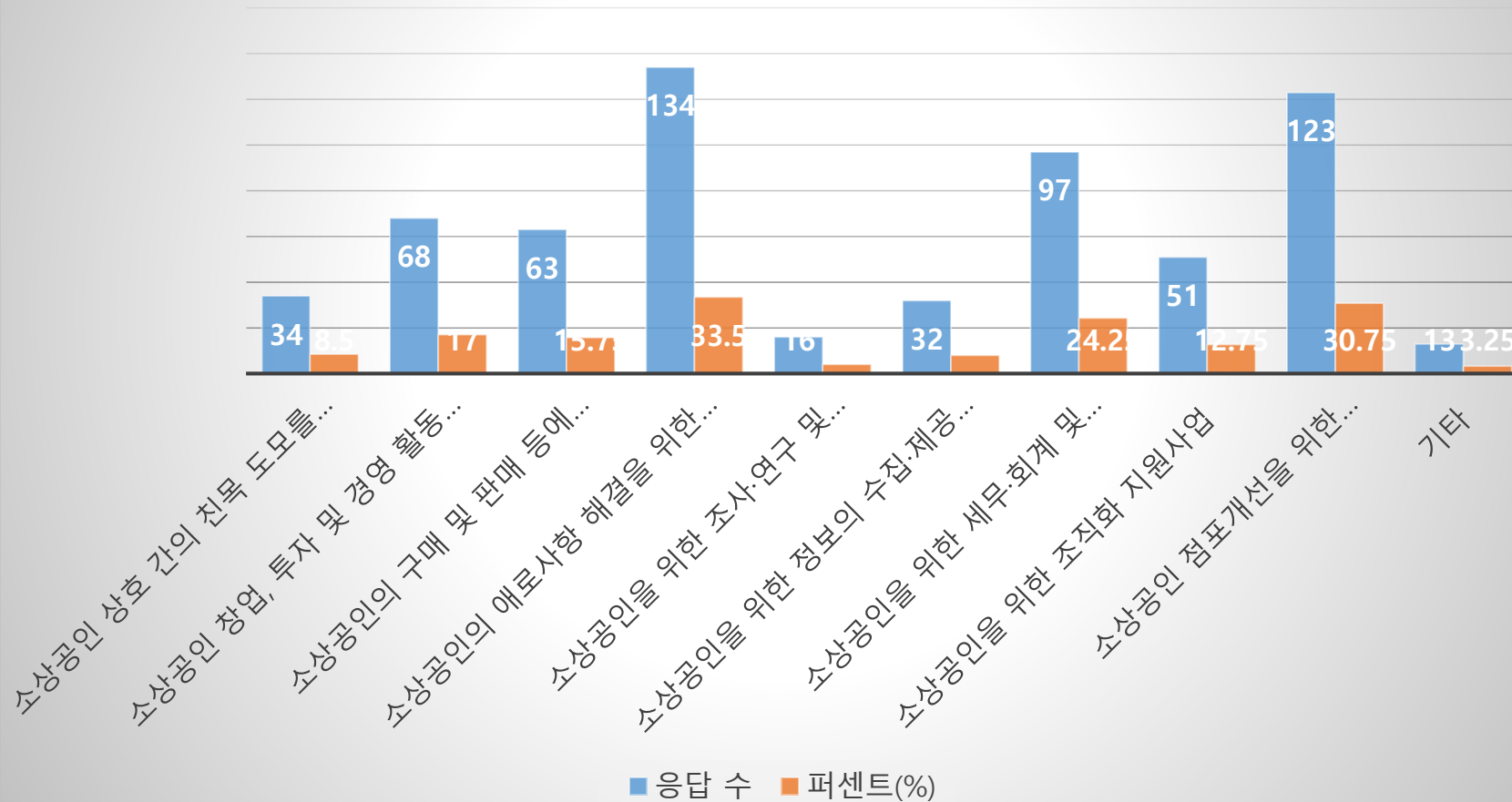
- 부동산 수수료 인하 법률과 부동산 규제 정책들로 인한 거래 감소
- 점심시간 때 주 정차 단속
- 최저임금으로 근무자 채용어려움
- 최저임금은 사업장, 소득별로 차등지급하도록 해야 함
- 정책 실패로 인한 미래 실종
- 경제 불안정
- 대형유통업체 규제
- 코로나 원인
- 높은 관리비
- 학교일정 수시로 바뀌는 것이 학원경영 악화 초래

14. 소상공인을 위한 우선적인 지원사업정책은? (복수선택)



15. 과천시에 우선적인 지원을 요구한다면?

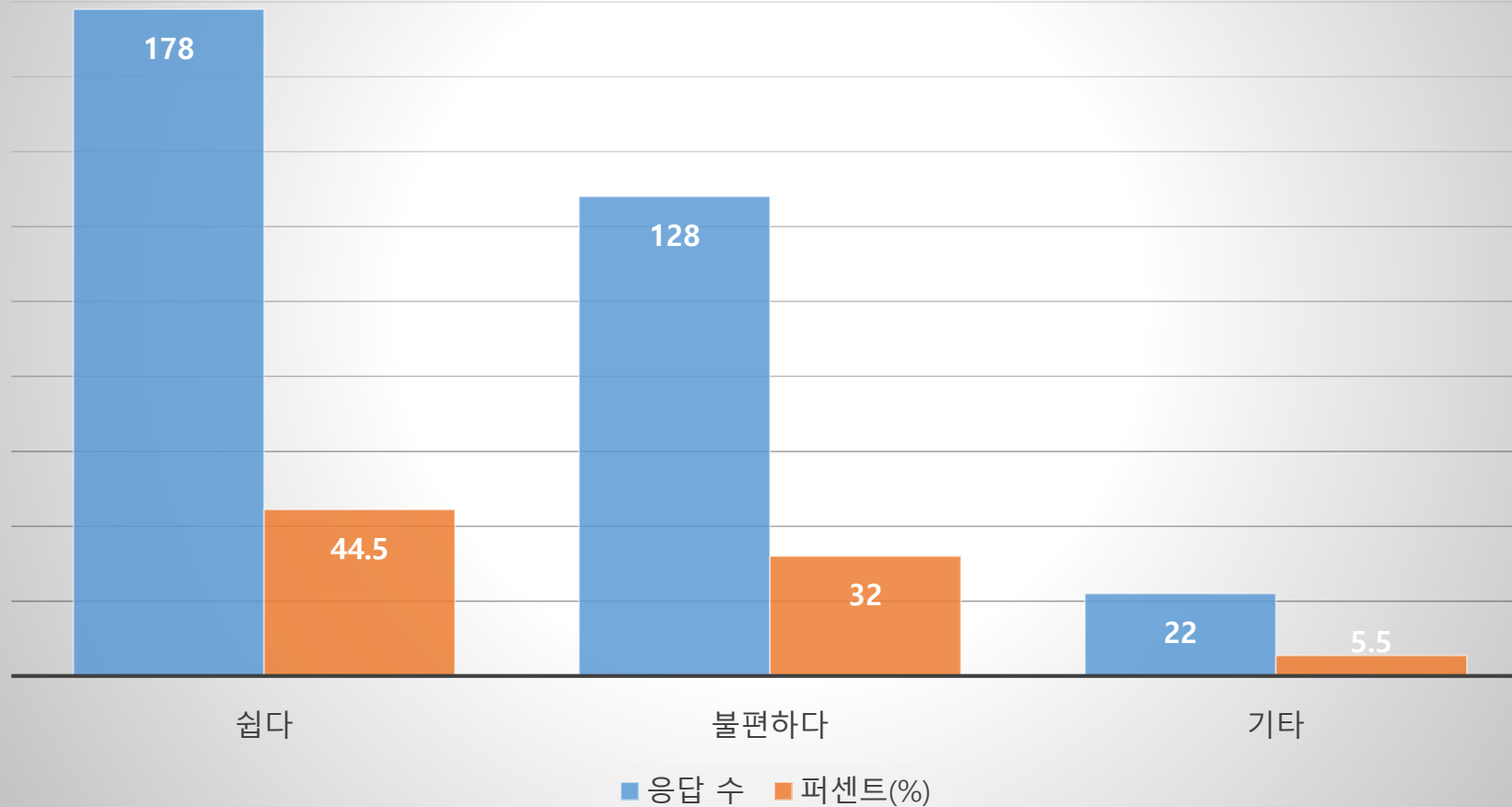
(복수선택)



기타

- 용자금 확대
- 청사 인원확보
- 손실금 지원
- 관내 업체 중 성장가능성 있는 업체 지원
- 점심시간 주정차 포괄적 허용
- 배달서비스 부재 또는 고액 관리비 월정액 요구
- 최저 인건비 제한 운영 및 지원
- 지역화폐 지원
- 과천화폐가맹점 증가
- 노후건물 지원 및 상가앞 도로 주변 정비

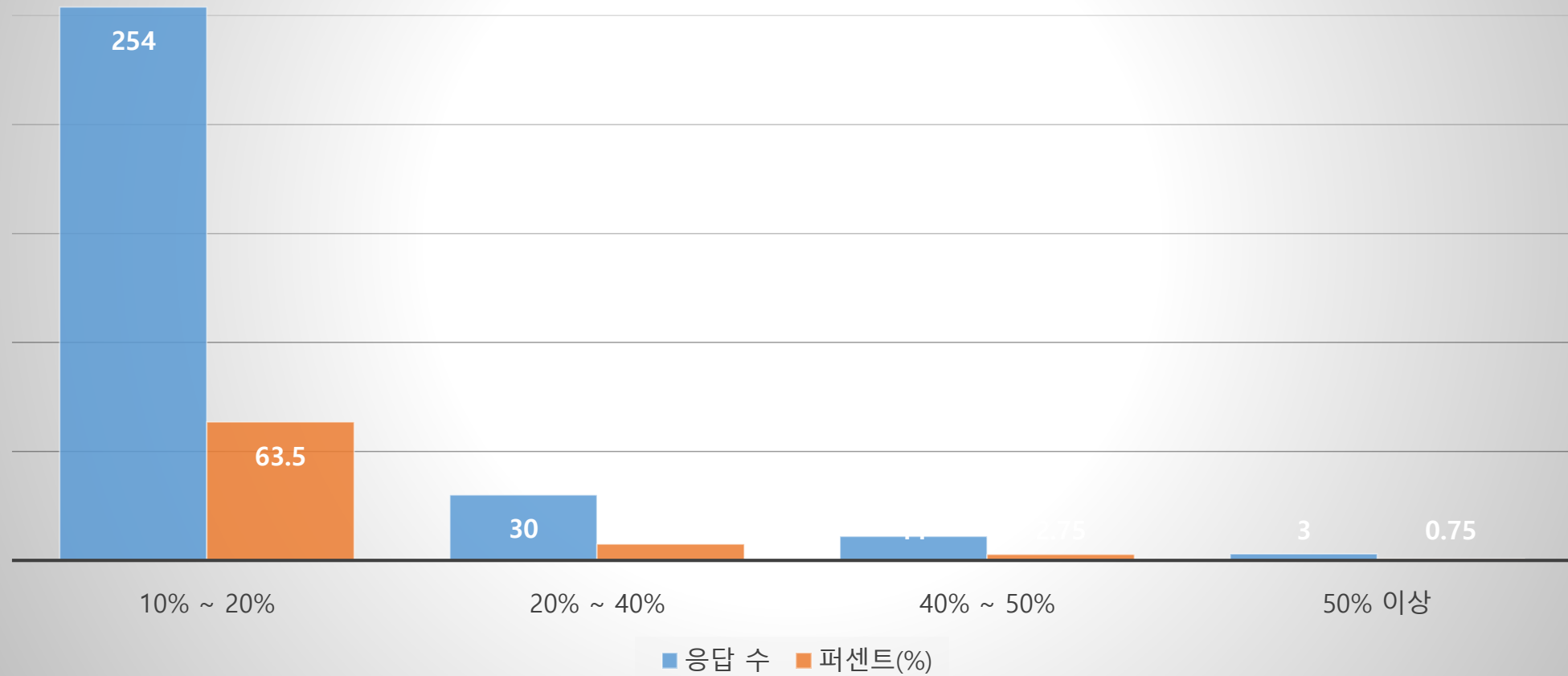
16. 지역화폐(지류) 받았을 때 환전이 용이한가?



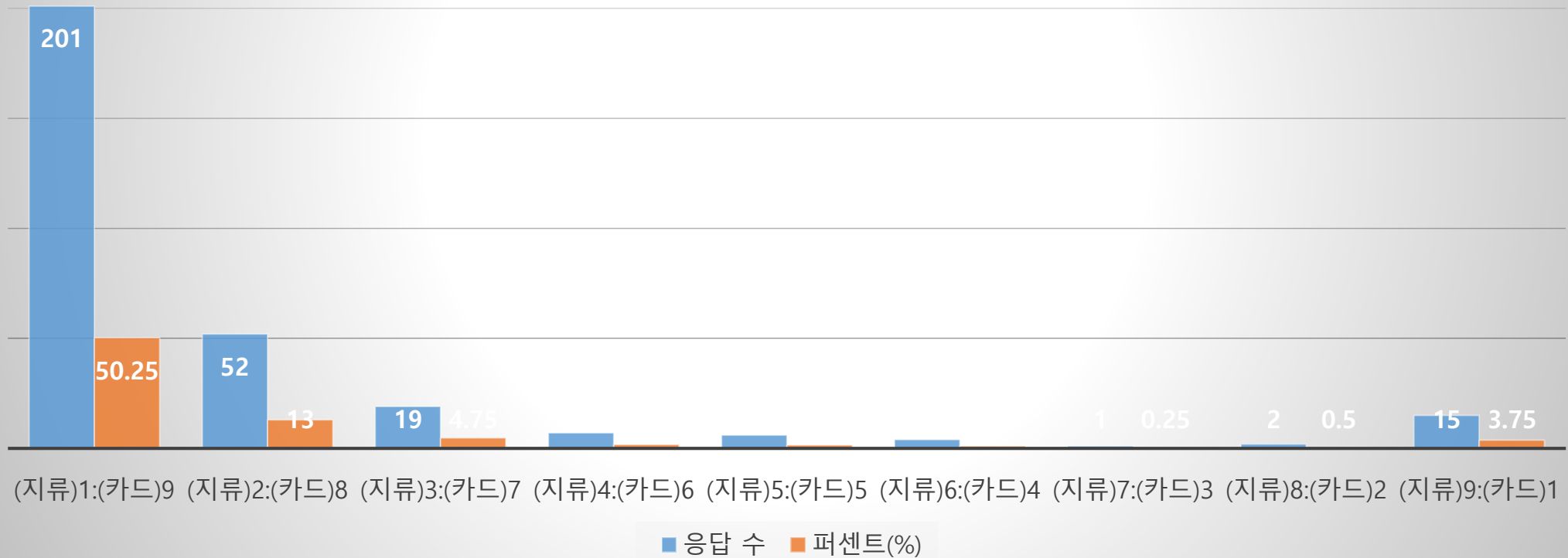
기타

- 세금착취로 불편함
- 사용안한다.
- 지류 받으면 다른곳에 쓴다.
- 은행을 가야하는 번거로움이 있다.
- 귀금속은 해당인 안된다.

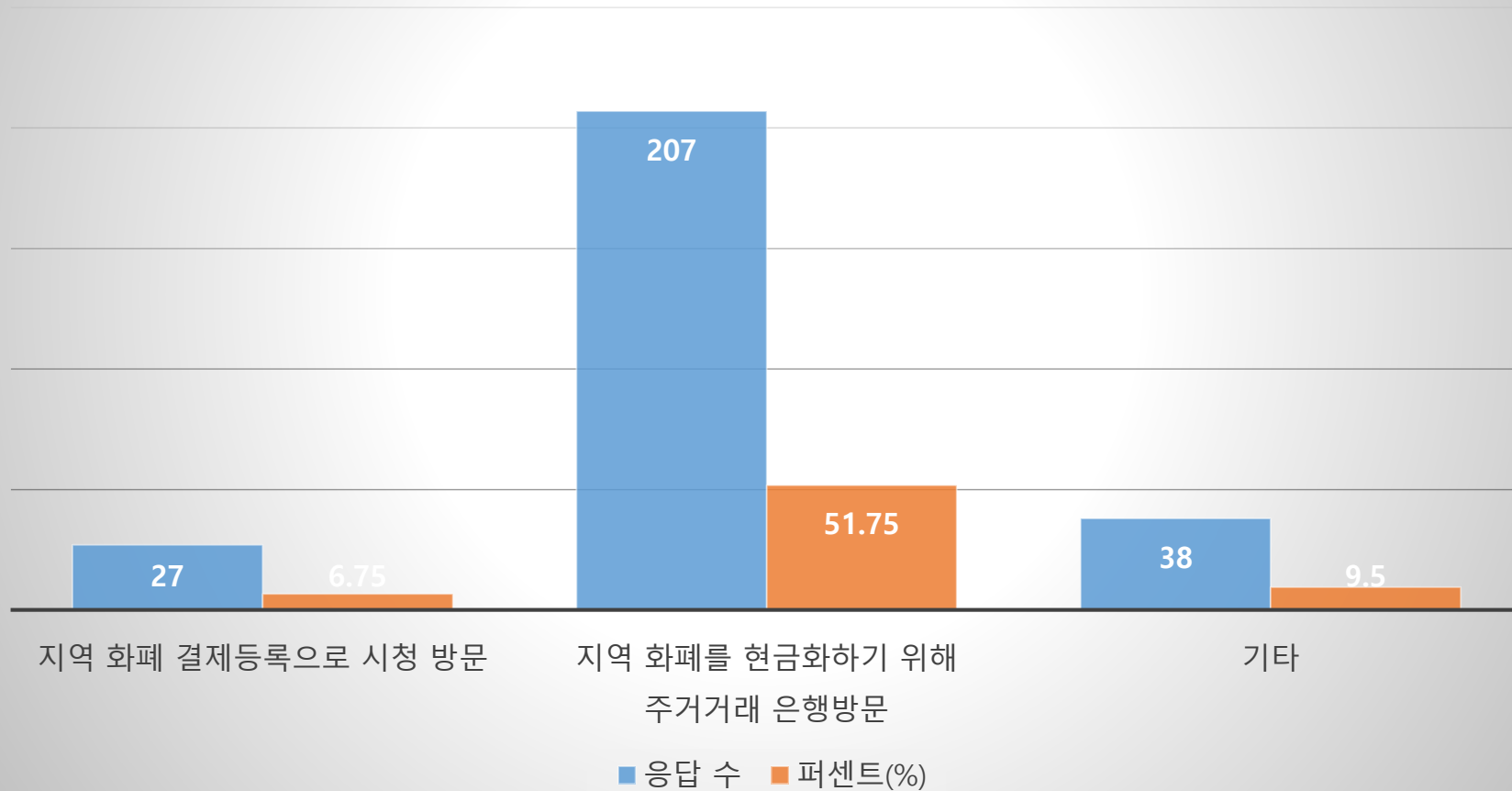
17. 지역화폐 사용 후 매출에 얼마나 영향이 있는가?



18. 소비자가 결제하는 지역화폐 중 지류와 카드의 비율은 얼만큼 되는가?



19. 소상공인 지역 화폐 결제 시 불편한 점은 무엇인가?



기타

- 과천화폐 카드 부실하다.
- 결제가 안 될 때가 더러 있다.
- 지역화폐 폐지
- 주거래 은행 입금이 좋음
- 지역화폐가 뭔지 모름
- 은행개점시간이 너무 늦어 가게 문을 닫고 갈 때가 많다.
- 지류를 사용할때 현금영수증 관련 궁금하다.
- 적정금액이상의 금액을 이용해야 하는데 상관없이 현금과 같게 사용하려는 사람이 있다.(ex: 60%이상 사용해야 잔돈을 거슬러 줄 수 있는데 그냥 현금으로 요구하는 사람이 있다.)

20. 마을기업 및 사회적 기업에 대한 육성 방안이 있다면?

소비자들의 인식변화와 우리 마을에서의 구매 욕구 강화 시스템 구축

원활하게 상권 보호를 부탁드립니다.

소상공인에 금융지원

별양동 제일쇼핑상가자체가 오래돼서 외부적으로도 많이 노후 되었으며 실내 외벽에서도 재 기능을 하지 못하여 피해와 고통이 큼니다.
과천시에서 환경개선을 위해서라도 빠른 재건축을 원합니다.

원자재 생산 활성화 및 가공, 판매 지원을 위한 브랜드화 판매 판로개척 지원

지역특성에 따른 산업을 성장시킬 필요가 있다.

공동체 조직구성 전문화 융합기술지원

3기 신도시 공용주차장 건설

전통시장의 경우 신용카드를 사용할 수 없는 매장이게 신용카드를 사용할 수 있도록 하였으면 합니다.

위생, 원산지 증명 등을 명확하게 노출할 수 있도록 지도 요청

시민들에게 지역화폐 지원을 늘려 과천시 가맹점들 매출 올릴 수 있도록 하였으면 한다.

20. 마을기업 및 사회적 기업에 대한 육성 방안이 있다면?

홍보, 관련 업무 교육 필요

아주 절실한 곳에 지원해 주세요

사회적 기업 필요하지 않다.

적극적인 홍보와 교육으로 사업의 활성화를 높이는 사업방식 발굴이 필요

침체된 경기가 활성화 될 수 있도록 많은 지원을 요청합니다.

상점가(전통시장)를 주민들이 상시 이용할 수 있는 시스템 구축과 혜택을 강화방안 수립요청

지역화폐 한도 확대 정책으로 대형 유통점 유치를 저지 바랍니다.

전통시장 휴게시설 확대 바랍니다.

지역 공동체 커뮤니티 활성화

전통시장 활성화를 위한 지원사업

전통시장을 활성화하고 행사를 통해서 판매 을 올리고있도록 지원 요청합니다.

20. 마을기업 및 사회적 기업에 대한 육성 방안이 있다면?

과천시 주민이 과천 상권을 이용할 수 있도록 적극적인 홍보, 공무원부터 실천해 주면 좋을 듯

사회적기업에 시에서 인센티브를 주는 방안 모색

과천 시민 중 저 소득층 에게 도움을 주는 기업 또는 사업자에게 시에서 어떤 인센티브를 주는 방안 ex) 얼마전 신문에 어떤 지방에서 식당 등 사업자가 유효기간이 가까운 음식을 자체운영하는 공동 냉장고에 넣어 놓으면 그 음식 을 필요로 하는 주민이 그 음식을 사용하는 기사를 본적이 있음 과천에서도 필요하다고 생각됨

공짜 말고 정당히 돈 내고 알짜 서비스를 요구하는 마음 필요, 복지로 해결 말고 수입은 적고 세금 많이 내는 입장이면 복지는 원수다3

세제혜택 제공, 직접적인 용자가 필요합니다.

시와 구체적인 협력이 필요하다.

마을 축제를 하면 좋을 것 같다.

정부청사 활성화, 공무원 적당히 쓰세요. 도시락 25,000원~30,000원 짜리가 불티나게 들어가는 것 말이 됩니까? 대기업 식비도 8,000원 내외입니다.

인력시장의 운영이 필요합니다.(사람 구하기 힘듭니다.)

과천은 동물 복지에 대한 관심도 높고 애견 인구도 많으니 마을기업이 친 동물적 기업이나 관련사업을 하거나 후원을 하면 좋겠습니다.

상인들이 쉬지 못하고 일을 하고 있는데 법에 어긋나는 일이 있어도 영업정지 및 범칙금이 너무 많아서 영업하는데 힘들고 물가 및 인건비 인상으로 영업 손실도 많아 영업하는데 많은 어려움이 있다.

20. 마을기업 및 사회적 기업에 대한 육성 방안이 있다면?

제도적 지원이 필요합니다.

메뉴 개발로 음식점의 주 메뉴 말고 반찬이나 사이드 메뉴를 배달 해주는 기업이 있었음, 음식점 운영에 편하겠습니다.

이•미용을 분리 했으면 합니다.

청년들이 모이는 상권이 형성되면 1차적 기업이던 마을기업이던 활성화 될 것 같지만 지금과 같은 상황에서는 지자체의 지원도 적고 굳이 과천에서 사업을 할 큰 메리 트 떨어집니다. 지하같은 곳에 청년 지원이라고 구석 지에서 장사를 한들 몇 달 임대료로는 가능성이 희박 해요. 지자체 청년 지원 관련해서 확대가 필요해요, 시흥시와 광명시는 청년들(소상공인)위한 정책이 잘 되어있어요. 여기는 그냥 체인점만 해야 할 것 같습니다.

홍보가 더 잘 되어야 할 것 같다.

청년 사업 활성화 대책강구 필요(교육, 제도개선 등)

끊임없는 지원과 성장 가능한 환경 제공(보여주 기식 관상용 사업이 아닌 생존의 사업으로 시각 전환 필요)

21. 전통시장과 골목상권 경쟁력 강화에 대한 방안이 있다면?

지역 특색이나, 테마, 주제, 특색을 살려 디자인하기

전통시장과 함께 시민들의 휴식공간, 여유허간 만들기

지역화폐 강화

홍보를 체계적으로 시에서 관리해 줬으면 함

홍보 및 이벤트 적극지원

지속가능한 적극적 지원사업(환경개선 및 소모품 지원)

노후 된 건물이라 빠른 시일 내에 재건축이 필요하다.

지역 화폐에 대한 적극사용방안 모색

시장 및 상권의 환경개선

가격 경쟁력에 대한 기업과 협력

지역 토착 상권에 대한 보호 및 지원 대형 프랜차이즈점과의 상품의 차별화 지역 상품(특화)개발

21. 전통시장과 골목상권 경쟁력 강화에 대한 방안이 있다면?

주차장 확충, 편의시설 확대, 테마 조성

전통시장 활성화 방안마련 요청

대기업의 횡포는 적극 반대

입주민의 증가 3기 신도시 기대감으로 젊은 세대로 꾸준히 늘어나는 시점에서 지역상권 더불어 장터 같은 이벤트로 과천이라는 연대 의식도 생성되고 상권도 활성화 할 수 있다고 봅니다.(코로나로 인해 대면에 대한 향수가 충분히 생겨 날 수 있다고 봅니다.)

매장들이 모두 영업시간에 문 열고 끝날 때 까지 영업시간 준수하고 열심히 노력한 집들만 손해를 봅니다. 누구는 저녁 늦게까지 매장 지키고 있는데 좋을 리가 없지만 조금이라도 더 판매하려고 아침 정시, 저녁 정시까지 매장 지키는 겁니다.

과천 업무 중심지역 야간조명 밝게 설치 필요

이벤트 지원

지역화폐 활성화와 마을축제 활성화가 필요하다.

인터넷 한 관계망을 공동으로 운영할 수 있으면 좋겠다.

이마트, 롯데마트, GS마트, 다이소 등 대형유통 허가를 저지해 주세요.

카드수수료 인하

21. 전통시장과 골목상권 경쟁력 강화에 대한 방안이 있다면?

업소 주변 상권 주위에 공사가 있다면 빠른 시일 내에 마무리 해 주셨으면 합니다.
공사 시설로 인한 적재 등으로 손님이 방문하기 어렵습니다. 실제로 매출 감소 합니다.

전통시장의 현대화 노후 된 건물의 시설 현대화로 추진

이벤트보다는 꾸준히 홍보하여서 소비자가 쉽게 찾을 수 있는 방법이 좋다고 생각한다.

재건축으로 점포 환경개선과 주차시설 개선 및 확충

홍보 확대

노후화된 환경 개선사업과 물품 지원

과천 신문에 광고 내기

불거리 많은 거리(무심한 듯) 지속적으로 ~~~

상인교육 필요, 낙후된 시설 개선 보조 필요, 지역상권 연계 마케팅 보조 필요

소상공인의 입장에서 시에서의 지원만으론 변화하는데 한계가 있지 않나 싶네요, 점주들의 변화된 의식도 필요해 보입니다. 지원금 수령에 있어도 불공정한 경우가 너무 많지만 시에 의견 제시를 해 봤지만 받아들여 지기엔 전혀 뜻이 없어 보입니다.

건물이 낙후되고 홍보부족으로 인해 고객들이 잘 몰라 이용 못하는 경우도 있다. 낙후된 건물 수리 후원과 홍보가 필요하다.

21. 전통시장과 골목상권 경쟁력 강화에 대한 방안이 있다면?

점포수가 너무 많아 무한 경쟁이다 보니 약자가 품목이나 메뉴가 경쟁력이 있어도 폐업으로 갈 수 밖에 없는 경쟁이 다보니 점포 수를 제한할 수 있는 또는 업종 전환 시 정책 금융적인 지원이 필요하다.

지역 엘리베이터 시에서 관할 하는 서비스업체 지정(보다 신속하게 고장 수리 처리할 수 있고 비용 절감효과)

지역주민의 편익을 위한 정책 필요(뉴코아에 이마트 입점시 골목상권이 죽는다 했지만
현재 주민 입장에서는 품질 좋고 저렴한 상품을 구입 할 수 있어 좋다. 전통시장과 골목 시장에 특색 있는 업종이 필요하다.)

배달앱(배달의 민족, 요기요)의 수수료가 너무 비싸서 마진율이 점점 낮아지고 있다. 배달 특급의 활성화가 적은 점이 아쉽다. 배달 특급 활성화가 필요하다.

노후시설 재정비

어설픈 정책보다는 자유경쟁

서로 보완해서 운영 한다.

서로 상생하는 것이 좋다.

임대료와 세금감면

금요일 밤부터 야간 바자회 열기, 예술공연하면서 놀고먹고 상권 나누기 말고 통합시장개념을 갖게 한다.

환경개선 지원(환기시설, 공동화장실 등)

21. 전통시장과 골목상권 경쟁력 강화에 대한 방안이 있다면?

현재 각 아파트마다 운영중인 스카이라운지 내 카페 때문에 문제가 시급합니다.

상생 협약의 절실한 필요성

특화 사업의 운영으로 중복되는 곳이 없었음 합니다.

코로나로 인해 포장 배달 문의가 확대 되었음에도 불구하고 하고 과천시는 주차공간이 부족하여 손님들과 라이더 분들이 불편함을 느낍니다.
다른 경기도(ex:일산) 지역에서는 이미 주 정차 시간을 20분으로 확대하여 불편함을 해소 하는 듯 합니다. 과천시 공영주차장도 시간 조정을 하면 좋겠습니다.

전통시장이라고 볼 수 없는 지원이 많은 듯함 골목상권의 지원을 적절하게 골고루 필요함

전통시장, 골목상권 활성화 및 구조개선 필요함

지역 내에서 소비를 시켜야 하는데 개인의 구매 의지를 강제할 수 없다.
그렇다면 현실적으로 지역 상품권, 화폐를 더욱 활성화해야 한다.
(구매 한도를 상향해서라도 가구당 100만원 정도)

저렴하게 세무를 이용할 수 있는 지원이 있으면 좋겠다.

소비자를 위한 행사 추진

21. 전통시장과 골목상권 경쟁력 강화에 대한 방안이 있다면?

경마공원 바로 마켓 물건값이 너무 비싸다.

기관과 업체 연계

과천시청에서 우리동네 시장을 홍보하면 좋겠다.

전통시장, 골목 상권은 너무 노후 되고 환경이 열악합니다.

가로등이나 쓰레기통 등 너무 깨끗하지 못해서 중앙동 같은 경우는 환경개선이 필요합니다.

과천청사활성화

주차장보강 및 요금감면 제도

과천은 전통시장이 많이 활성화가 안되었기에 가격 면에서 너무 비싸다.

아이디어 교육을 체계적으로 시켜 주었으면 합니다.

유동인구가 많아야 하는데 과천은 상권이 힘듭니다. 의원에 목메어 사업을 해야 해서 병원이 잘 되어 저희도 잘 됩니다. 유동인구 없는 것을 탓 해야 할지 ππ

과천 화폐 인센티브 제도 더욱 자주 활성화

22. 소상공인을 위한 기타 의견을 적어 주세요.

장기적인 코로나로 인해 부채가 증가하여 코로나가 종식된다 하더라도 안정적인 생활을 하기까지 시간이 많이 필요하므로 장기적인 융자금의 지원이 우선 되어야 한다.

부가가치세율이 너무 높다.

배달앱들의 수수료가 너무 높다(배민, 요기요, 쿠팡이츠 등)

배달대행업체들의 배달대행 수수료가 너무 높다.(바로그, 부릉, 생각대로 등)

근로기준법(노동관련법)들이 노동자들만을 위한 법만 있고 소상공인들의 애로사항을 헤아려 주는 법은 없는 실정

4대보험(국민연금, 고용보험)관련 규제가 너무 많고 효율이 지나치게 높으며, 과태료 부과기준도 너무 높고, 과도함(규제 일변도를 완화해 주세요)

소기업들에 대한 규제가 너무 많고 부당한 과태료가 너무 높으니, 규제 일변도의 정책 완화를 고려해 주길 바란다.

상가 관리단의 불법 운영에 대한 제도적 마련이 시급하게 필요하다.

지역화폐, 온누리 화폐 추가로 늘려주시면 상점들 바람

대출 이율 감소 및 유지

소상공인을 위한다는 취지로 과천화폐를 만들었지만 오히려 과천화폐 카드 활성화도 소비라는 혜택이 큰 반면 업주들은 카드수수료 부담만 더 커졌습니다. 그로 인해 현금매출도 거의 제로에 가까워졌고 말로는 도움을 준다고 하지만 도움이 전혀 안되는 것 같다. 차라리 직접으로 자영업자에게 피부에 와 닿는 지원이 필요하다고 본다.

22. 소상공인을 위한 기타 의견을 적어 주세요.

현금지원

대출기회 확대

별양동 보도블럭 공사, 우물가 공사를 빨리 끝내 줬으면 한다.

전통시장 전체에 대한 환경개선

관리비의 일부분이라도 무상 지원하며 주는 것이 최고의 도움이 되겠다.(상가관리비는 임차인, 자가 모두 해당된다.)

타 시군에 있는 산업클러스터 연계가 없어 자원이 없는 것이 아쉽다.

외부 상호를 규격을 정해주면 좋겠다,(일정한 크기로 하면 환경이 더 나아질 것 같다.)

안전과 질서를 위해 실내 마스크 착용을 잘 지켜 줬으면 한다.

상권규제 완화 및 활성화

유흥에 관한 다양한 방법을 모색해야 한다.

세금혜택이나 사회보험 감액 등으로 부담을 줄여 줬으면 한다.

22. 소상공인을 위한 기타 의견을 적어 주세요.

재정, 기술, 기타 system 구축이 어려워 경쟁력을 갖추지 못하므로 사회적 지원 시스템과 아울러 연속적인 보육 관리 지원이 요망됨

도와주세요.

부가가치세 종합소득세 등 소상공인 세금신고 관련 교육지원이 있었으면 합니다.

서초구 업체 18번 버스의 무단 주정차는 목인하면서 동일한 장소의 위반 차량은 엄중 단속하는 불평등한 단속 정책(환경사업소, 과천교 사판, 과천2통 마을회관, 푸주옥, 선바위농협, 푸조서비스센터, 돼지마을 식당 등에 불법 주정차로(새벽5시~7시)사고위험을 여러 차례 겪음

하천에 세차 물이나 쓰레기, 방뇨하기도 함, 6년간 지켜본 바 개선됨 점 없이 주변식당 주정차만 매일 수시로 단속함

점주는 인건비도 안 나옴에도 운영을 계속해나가야 하고 책임감으로 여러 어려움이 있습니다.

불필요한 규제를 없애고 저금리 지원요망

코로나19로 인한 보조금 지원확대

임대료 완화 대책 마련

현금지원, 관련 부서에 관련된 업종 자주 방문하여 의견 수렴 후 즉시 애로사항 해결 요망함, 시에서 시행하는 사업으로 피해 보는 업종 즉시 지원요청 합니다.

자재비는 오를 때 빨리 오르고 큰 폭이지만 내릴 땐 안 내리고 마지못해 소폭인하 하는 것 단속이 필요함

22. 소상공인을 위한 기타 의견을 적어 주세요.

장사 안된다고 문 일찍 닫고, 아침 늦게 나오고 놀 것 다 놓고 장사 안된다고 하면 정부에서 도와주고 뭐가 잘 못 된 것 같습니다. 정말, 열심히 하는데도 밥 먹고 살기 힘들다면 무조건 도와줘야 하지만요, 단순히 매출이 줄었다고 정부 지원은 저는 반대합니다. 매출이 안 좋은 집은 세금혜택이라도 주세요.

지역화폐 발행 필요하지 않고 지원하려면 환경개선사업지원, 매출 감소에 대한 현금 지원이 필요하다.

스스로 바뀌자 하는 노력 건물의 구조상 주차장 확보 너무나 결실이 필요함

법정수수료를 고정화 할 것

과전은 상가 상태에 비해 세가 너무 비싸다.

영업 오픈 시간과 폐점 시간을 정확히 지켜 줬으면 한다.

정찰제로 포스 시스템 확대 합니다.

이해할 수 없는 시간제한, 인원 제한, 다시는 이런 의미 없는 자영업자에 피해만 가중하는 이런 정책들이 나오지 않았으면 합니다.
그리고 이른 시일 내에 자영업자 손실보상에 관한 결과가 나왔으면 합니다.

침체된 상권을 활기를 넣어 주셨으면 한다.

적극적인 점포 홍보

세제 혜택과 과천시 자금 융자 확대

22. 소상공인을 위한 기타 의견을 적어 주세요.

신규사업자를 위한 홍보물 제작 및 온라인 홍보 의무 기간제(2달정도) ex)과천사랑카페에 배너 형성(2~3개월) 및 주말 글 올리기 무료

코로나로 인한 인터넷 전통시장 쇠퇴기 대한 대책 프로모션 시장 활성화 조성

프리마켓을 상가 앞에서 했으면 좋겠다.

코로나로 인해서 너무 어려웠는데 많은 혜택을 받았다. 과천시의 한발 앞선 보상 너무 감사하다. 하지만 좀 더 신경 썼으면 한다.

코로나19로 외식업이 어려움을 겪다 최근 거리두기 완화로 활성화 되는 추세지만 실상 코로나19 특성에서 생겨난 포장 전문 매장이 역설적으로 위기에 봉착한 것이 현실입니다.

지원금보조에 있어 좀더 세밀한 정책이 필요하다고 생각합니다.

과천시에 10년 이상 거주한 주민도 새서울프라자 상가 등, 정보가 전혀 없는 듯합니다. 처음 방문했다는 얘기를 자주 접하니 노후 된 건물로 인해 방문을 망설이는 것도 있는 듯 합니다. 외부 환경의 개선사업도 필요하다고 생각이 들긴 하지만 터무니없는 월세 비용에 무조건 반기기도 어려운 실정입니다.

소상공인 사이에서도 불성실하고 공정하지 못한 경우가 많은 듯합니다. 옆에서 지켜보지만 억울하고, 속상한 면도 많은데 민원을 제기해도 받아들여지지 않는 게 더 황당합니다. 공정한 정의가 받아들여지길 바랍니다.

코로나로 힘든 시기를 묵묵히 이겨나가는 지속적으로 오래된 점포 후원바램, 일시적으로 창업하는 가게들 후원해서 지속적으로 운영하지 못하고 폐업하는 소상공인들을 볼 때 정부예산 낭비라 생각한다. 오래된 점포 소상공인 후원하기 의견

복합상가이다 보니 개인적으로 월세 이외의 금융비용이 과다하게 지출되어 부담이 많이 되어 그에 따른 지원책을 해 주면 하는 바람이다.
최저임금이 너무 높아 숙련직에 아닌데도 시급을 많이 주어야 되니 시에서 보조금형식으로 지원을 해주면 좋겠다.

22. 소상공인을 위한 기타 의견을 적어 주세요.

과천시에서 코로나19로 인한 피해 소상공인에게 보상을 해 줬으면 한다.

일회성이 아닌 꾸준한 관심과 지원이 있으면 함

상가 내 같은 업종 거리 제한, 같은 업종이 다닥다닥 붙어 있음. 요금 동일 기준 필요함

넉넉한 자금 지원

코로나로 인한 적극적인 자금 지원

대출지원 말고 지원금 좀 많이 줬으면 한다.

대출요건 변경 저렴한 금리 요망

온누리 상품권 확대 요망

정부에서 임대료 지원해 줬으면 함

각종 복지를 줄이고 세금 적게 내도록 하는 정책이 필요하다. Ex)고기를 주지말고 낚시법을 가르쳐 주는 것이 좋다.

간이과세자 종합소득세 완화(제반 증빙서류 갖추기 어려움, 세무인력 부족)

과도한 건강 보험료 부담(소득은 적고 주택가격 반영되어 보험료는 올라감)

시에서 물건을 지금 할 때 필요한 것을 주면 좋겠다.

22. 소상공인을 위한 기타 의견을 적어 주세요.

배달비용이 너무 비싸고 소비자에게도 부담이 된다.

소상공인을 위한 법률 강화 건물주의 횡포를 막기 위한 법률 강화

지역화폐 카드 수수료를 낮춰주세요.

과천시내 유망 스타트업 회사에 지원해 주는 제도 신설 요청

행정처리의 가속화를 부탁드립니다.

소상공인들이 받을 수 있는 혜택이 너무 미비합니다. 물가는 너무 오른상태이고 경쟁 과다 등으로 모두 같이 힘든 상태인데 소상공인들의 경비를 절감해줄 수 있는 방안을 만들어서 경비 절감을 해 줄 수 있길 바랍니다.(예)주차비 또는 인건비 보조 등

과천청사 활성화

운영자금지원

임대료 인하

모두가 상행하는 방안 연구해 주세요.

한 건물에 똑같은 직종이 많아 너무 경쟁이 심함

말 그대로 소상공인 애로가 많습니다.

22. 소상공인을 위한 기타 의견을 적어 주세요.

임대료 지원방안 마련 필요

일할 사람이 점점 줄어든다.

카드수수료 내려 주세요

제도적 개선 및 실질적인 지원

이런 설문조사 보다는 조금이라도 매출을 시켜 주셨음 합니다. 기념품 보다 직접적인 매출 필요

하우스 창고를 활성화 해 주세요.

자영업은 고정수입이 없다. 그러므로 6개월 수입으로 1년을 운영한다고 보면 된다. 그래서 요즘 같이 코로나로 힘든 상황에서는 국가의 지원도 있지만 지역에서 임대료나 금융기관의 대출 문제를 파악해서 지원하는 방향으로 검토 바랍니다.

창업하시는 업주님들이 요식업 공공기관에서 도움을 받으면 좋을 듯 합니다.

동종업 진출을 무한 허가하기 보다는 일정 수, 일정 거리 등 제한 필요(무한 경쟁으로 파이만 작아질 뿐인 현실, 그렇다고 투자금이나 노동시간이 줄어드는 것이 아니다.) 미국의 사례처럼 중복투자나 과잉경쟁에서 보호하는 제도적인 영업허가 시스템이 필요해 보임(백종원씨의 국회발언처럼)

현재 과전은 한정된 지역적 특성과 최근 재건축 등으로 모든 건물의 임차료가 서울 강남권 못지 않게 비싼 것이 사실이다. 그러나 인구 밀집도 등을 감안할 때 수요층은 한정되어 있다 소비자들은 다양한 상권이 부족하다고 불평하지만 높은 임차료에 한정된 매출을 버티기 힘든 것이 과전의 현실이다. 시 차원에서 임차료 지원을 하던가 임대인과의 임차료 상생을 통한 대안이 반드시 필요하다. 아니면 음식값이든 모든 가격을 현실적으로 올릴 수 밖에 없다.

상가앞에 있는 가로수들이 간판을 가려 시민들이 상호를 발견 못하고 그냥 지나칠때가 많다. 비싼 임대료 내고 장사하고 있는데 매출은 커녕 적자를 보고 있다. 상권을 살려야 소상공인들의 힘이 되지 않겠습니까?